

2011

LisKaLand
szabálykönyv



Tartalomjegyzék

1. Időszámítás.....	2
2. Állam.....	2
3. Szabályok	2
3.1. A társadalmi örökség	2
3.2. Árverés.....	3
3.3. Vállalkozások	3
3.3.1. Új vállalkozás létrehozása	3
3.4. Induló értékek	4
3.5. Időszakváltás	4
3.6. Tranzakciók	4
3.6.1. Készpénz be- és kifizetés	5
3.6.2. Átutalás.....	5
3.6.3. Hitel.....	5
3.6.4. Licit	5
3.6.5. Biztosítás	5
3.6.6. Cégvásárlás.....	6
3.7. Csődeljárás.....	6
3.7.1. Szanálás	6
3.8. Kiértékelés	6
3.9. Nyeremények.....	7
4. Állami szolgáltatások	7
4.1. Bank.....	7
4.2. Külker	7
4.3. Bíróság.....	7
5. Vállalkozások	7
5.2. Nagyker cégek	8
5.3. Közellátási cégek.....	8
5.4. Szálláshelyek	8
5.5. Parcella (a környezeti vagyon megjelenése)	8
5.6. Közjegyzők.....	8

1. Időszámítás

A rendelkezésre álló nyolc nap nyolc évet szimulál, minden nap egy évnek felel meg, így a kamatok erre vonatkoznak. Az időszakváltás mindig hajnali háromkor esedékes.

A játék szombaton (június 25.) kezdődik, és szombaton (július 2.) 20.00-kor ér véget. Az óra az első napon is hajnali háromkor indul, annak ellenére, hogy a játékosok csak a délelőtti folyamán érkeznek meg. Ehhez hasonlóan az utolsó napon is hajnali háromig ketyeg az óra, tehát a kamatok még a teljes időszakra elszámolásra kerülnek, bár a játék nyolckor véget ér. Az eredményhirdetésre és a díjkiosztásra szombat este kerül sor.

2. Állam

LisKaLandon az állam minimális szerepet játszik. LisKaLand lakóinak néhány százaléka közalkalmazásban áll, ők működtetik az államot. Az állam mindössze *LisKaLand Legfelsőbb Bíróságából* és két állami vállalatból (*LisKaLand Bank*, *LisKaLand Külker*) áll. Az állam feladata a társadalom működési kereteinek biztosítása, amit elsősorban a két állami vállalat által nyújtott szolgáltatások segítségével tesz. A *Legfelsőbb Bíróság* az esetleges vitás kérdések ügyében dönt.

Például: A kocsmá üzemeltetését új játékos veszi át. A készletek átadásakor a régi és az új tulajdonos között vita alakul ki. A vitát a Bíróság dönti el.

LisKaLand egy zárt gazdaság, melynek saját fizetőeszköze az *öki*, amit a *LisKaLand Bank* bocsát ki, váltópénz nincs. (Az *öki* a hajdani *Ökland* pénzneme volt, hagyománytiszteletből vettük át.) Az *öki* nem konvertibilis, semmilyen valutára nem váltható át.

LisKaLandon mindent – ingatlant, terméket, szolgáltatást – *ökiért* lehet megvenni vagy eladni. A munkavállalók *ökiben* kapják fizetésüket a munkaadóktól, és a társadalmi örökség folyósítása is ebben a pénznemben történik.

3. Szabályok

Minden résztvevő folyószámláját a Bank vezeti. A saját folyószámlájával mindenki az alábbi szabályok szerint rendelkezhet.

3.1. [A társadalmi örökség](#)

Induláskor minden résztvevő megkapja a társadalmi örökségét, ami kockáztatható (*betét*) és nem kockáztatható (*örökség*) részből áll. A *betét* után *betétkamat*, az *örökség* után *alapkamat* jár – a kamatlábak értékei a rendszerparaméterek nevű táblázatban találhatóak. A *betét* szabadon felhasználható, elkölthető. Az *örökség* zárolt számla, de kamatainak egy része – a kockáztatható hányadnak megfelelő arányban – a *betétbe* kerül, a maradék – a nem kockáztatható hányadnak megfelelő arányban – az *örökségbe*, ami folyamatosan növekvő jövedelmet biztosít.

Az eredeti modellben a társadalmi örökség mindenkinek élete végéig kamatozik. LisKaLandon – az idő rövidege miatt – kétfelé bontottuk a zárolt részt, *örökségre* és *hagyatékra*. A *hagyaték* kamatait – az eredeti modellel ellentétben – a tulajdonos nem kapja

meg. A *hagyaték* az adott játékos által teremtett érték mértékét méri az általa a játék során fizetett használati és licitdíjak alapján.

3.2. Árverés

A vállalkozások árverésen kerülnek az első tulajdonosokhoz. Az árverés a tábor első napján délután lesz.

Az árverésen a minimális licitlépcső 100 *öki*, és mindenkinek (korlátlan!) hitelkerete van, de csak egy vállalkozást vásárolhat. A későbbiekben lehetőség van korlátlan számú vállalkozás tulajdonlására.

Első körben minden árverésre került céget csak a kikiáltási árnak, vagy annál magasabb összegnek megfelelő *ökiért* lehet megvenni. Azon cégek, amelyek az első körben nem kelnek el, a második körben már olcsóbban is megvásárolhatók.

3.3. Vállalkozások

Minden vállalkozáshoz tartozik egy eszközlista, és – ha szükséges – egy működési leírás. A vállalkozásokat az árverés után a tulajdonostól bárki megvásárolhatja, aki *betétszámlájáról* – vagy, ha ez nem elegendő, akkor hitelből – ki tudja fizetni az árát. A tulajdonosnak *használati díjat* kell fizetnie a cég értéke után, aminek 90%-a saját *hagyatékszám*láján, 10%-a pedig az *örökség*számáján kerül jóváírásra. A tulajdonos bármikor növelheti vagy csökkentheti vállalkozásának értékét, amivel a fizetendő *használati díj* is megváltozik. Ha valaki egy bizonyos vállalkozást megvásárolna, az aktuális tulajdonosnak kötelessége azt annak aktuális értékén eladni.

A cégérték növelésekor a licitáló, azaz a tulajdonos *licitdíjat* fizet, ami *betétjéből* a saját *hagyatékába* kerül. A véges időhorizont miatt a *licitdíj* folyamatosan növekvő. A *licitdíj* mértéke az árveréskor 0%, utána 30%, majd a tábor vége felé növekvő (az utolsó napon 100%).

3.3.1. Új vállalkozás létrehozása

Bárki létrehozhat új vállalkozást. Az új céget a *Bank*, ami egyben a „*Szabadalmi Hivatal*” is, a regisztrációs díj (100 *öki*) megfizetése után nyilvántartásba veszi, és ettől kezdve ugyanazok a szabályok – eladási kényszer, használati díj, licit stb. – érvényesek rá, mint a többi vállalkozásra.

3.4. Induló értékek

Rendszerparaméterek		Vezetett számlák	
Alapkamat	10 %	Betét	3 000
Betétkamat	9 %	Örökség	10 000
Hitelkamat	11 %	Hagyaték	0
Kockáztatható hányad *	50 %	Cégek	0
Használati díj	6 %	Hitel	0
Licitdíj	30 %	Hitelkeret ** ?	
Biztosítási díj	15 %		

* Pontosabban a kamatok kockáztatható hányada, tehát az örökség kamataiból szabadon felhasználható rész.

** A bankárok a hitelkeretet személyre szólóan állapítják meg, melyet bármikor felülbíráhatnak.

3.5. Időszakváltás

Időszakváltáskor – ami minden nap 03.00-kor történik – az alábbiak szerint változnak a folyószámlák. (Cégek: a saját tulajdonban lévő vállalkozás értéke az előző időszak végén.)

$$\begin{aligned} \text{Új betét} &= \text{Betét} * (1 + \text{Betétkamat}) \\ &+ \text{Örökség} * \text{Kockáztatható hányad} * \text{Alapkamat} \\ &- \text{Cégek} * \text{Használati díj} \\ &- \text{Hitel} * \text{Hitelkamat} \end{aligned}$$

$$\begin{aligned} \text{Új örökség} &= \text{Örökség} * (1 + (1 - \text{Kockáztatható hányad}) * \text{Alapkamat}) \\ &+ \text{Cégek} * \text{Használati díj} * \text{Alapkamat} \end{aligned}$$

$$\begin{aligned} \text{Új hagyaték} &= \text{Hagyaték} * (1 + \text{Alapkamat}) \\ &+ \text{Cégek} * \text{Használati díj} * (1 - \text{Alapkamat}) \end{aligned}$$

Amennyiben valakinek a fizetési kötelezettségei meghaladják a betétszámláján lévő összeget, automatikus hitelfelvétel következik be.

3.6. Tranzakciók

A játékosok által a bankban végrehajtott tranzakciói a folyószámlák értékét változtatják. A banki számítógépes rendszerbe mindenki saját felhasználói nevével és jelszavával léphet be, és hajthatja végre tranzakcióit. (Az alábbi lehetőségek értelemszerű korlátozásokkal értendők, pl. nem lehet több készpénzt felvenni, mint amennyi a betét, stb.)

3.6.1. Készpénz be- és kifizetés

A be- illetve kifizetés összege a *betétet* növeli vagy csökkenti. A kamatok a *betétkamat* mértékének megfelelően időarányosan kerülnek elszámolásra, másodpercre pontosan. (Tehát ha valaki napközben vesz fel pénzt, akkor erre az összegre még megkapja a *betéti kamat* időarányos részét.)

3.6.2. Átutalás

A megadott összeg az átutaló *betétszámlájáról* a kedvezményezett *betétszámlájára* kerül át. A kamatok a *betétkamat* időarányos részével kerülnek elszámolásra mindkét oldalon.

A tranzakciót érintő kamatok időarányosan kerülnek elszámolásra.

3.6.3. Hitel

Hitelt felvenni a hitelkeret mértékéig lehet. Fizetési kötelezettség esetén – például vállalkozás vásárlásakor, átutaláskor stb. –, amikor a fizetendő összeg meghaladja a betétszámlán lévő összeget, a hiányzó összeg erejéig automatikus hitelfelvétel történik – a hitelkeret Bank általi megemelése után. A hiteltörlesztés a *betét* mértékéig lehetséges, és a hátralévő *hitel* összegét csökkenti. A kamatok időarányosan kerülnek elszámolásra.

Cég- és árukészlet-vásárlásra bárki kaphat hitelt, de fogyasztásra nem. Szükség esetén kérni kell a hitelkeret növelését, amit az illetékes bankár személyre szólóan bírál el.

3.6.4. Licit

Kizárólag az aktuális tulajdonos licitálhat, azaz az általa megadott összeggel változtathatja vállalkozásának értékét. Értéknövelés esetén a *licitdíj* a *betétet* csökkenti és a *hagyatékszámlán* kerül jóváírásra.

A tranzakciót érintő kamatok időarányosan kerülnek elszámolásra. Ha a fizetendő licitdíj meghaladja a betétszámlán lévő összeget, automatikus hitelfelvétel következik.

3.6.5. Biztosítás

A vállalkozás tulajdonosa ideiglenesen bebiztosíthatja magát a kivásárlás ellen – a biztosítás 4 óra (azaz 2 hónap) időtartamra érvényes. Erre az időszakra a vállalkozás értéke a kívánt összeggel megemelkedik, melynek ára az új és a biztosítás megkötése előtti érték különbségének és a biztosítási díj kulcsának szorzata. Hatása ugyanaz, mintha licitálta, majd visszalicitálta volna vállalkozásának értékét. *Használati díjat* csak a biztosítás megkötése előtti cégértékre kell fizetni.

Ilyenkor is meg lehet vásárolni a vállalkozást, de csak a megemelt értéken. A *biztosítási díj* a *betétet* csökkenti és a *hagyatékszámlán* kerül jóváírásra.

A tranzakciót érintő kamatok időarányosan kerülnek elszámolásra. Ha a biztosítási díj meghaladja a betétszámlán lévő összeget, automatikus hitelfelvétel következik.

3.6.6. Cégvásárlás

Az ádvásárlás tárgyát képező vállalkozás értéke az azt megvásárló *betétszámlájának* egyenlegét csökkenti, az eladóét pedig ugyanennyivel növeli. A cég *használati díját* az új tulajdonos fizeti a megvásárlás pillanatától, de az addig esedékes rész még a régi tulajdonos költsége. A *betéti kamatok* is időarányosan lesznek elszámolva mindkét oldalon.

Cégvásárlás után az új tulajdonos emelheti a cégértéket, és a régi tulajdonos eldöntheti, hogy visszavásárolja-e vagy átadja vállalkozását. Átadás esetén az új tulajdonosnak át kell vennie a meglévő készleteket is, és azok beszerzési árát átutalnia a régi tulajdonosnak. (Cégvásárlás esetén tanácsos közjegyző által hitelesített szerződést kötni az esetleges későbbi viták elkerülése érdekében.)

3.7. Csődeljárás

Csődeljárást a *Bank* indíthat. Ha a *Bank* úgy ítéli meg, hogy egy vállalkozó fizetéseképtelensége tartós, akkor vállalkozása csődárverezésre kerül. Az új tulajdonos a legtöbbet ígérő jelentkező lesz. A bukott vállalkozó a csődárverésen kialakuló árra köteles visszalicitálni vállalkozása értékét, melyen az új tulajdonos megveszi azt. A csődbe jutott vállalkozót a továbbiakban semmilyen egyéb hátrány nem éri; esetleg nehezebben jut hitelhez.

Amennyiben a *Bank* megítélése szerint egy vállalkozó fizetéseképtelensége csak átmeneti, akkor egyszerűen emeli a játékos hitelkeretét.

3.7.1. Szanálás

A *Bank* kivételes esetben szanálhat reménytelen helyzetben lévő vállalkozót, ha az ezt kéri. A szanálás a vállalkozó betét- és hitelszámlájának lenullázását jelenti, tehát törlik tartozásait, és a továbbiakban öröksége kamataiból, valamint munkavállalásból származó jövedelméből élhet meg.

3.8. Kiértékelés

A játékosok sorrendjét folyószámláik aktuális értéke határozza meg, melynek értéke:

$$\text{Betét} + \text{Cégek} - \text{Hitel}$$

A nyertes az, akinél ez a célfüggvényérték a legnagyobb a nyolcadik nap (év) végén.

A játék lezárása és a kiértékelés között az állam a nagykereskedők megmaradt készleteit megvásárolja azok beszerzési árának feléért (ez az összeg növeli a nagykereskedő betétjét a kiértékelés előtt).

3.9. Nyeremények

Eredményhirdetéskor a játékosok helyezésük sorrendjében választhatnak a nyereménytárgyak közül.

4. Állami szolgáltatások

Az állami szolgáltatásokat az állami alkalmazottak végzik. Ők nem vesznek részt a vállalkozói versenyben, de tanácsadással, szabálymagyarázattal segítik a játékosokat.

4.1. Bank

A *LisKaLand Bank* vezeti a folyószámlákat, és könyveli a bejelentett tranzakciókat. A bank önkiszolgáló módon működik. Minden felhasználó saját felhasználói nevével és jelszavával jelentkezhet be a rendszerbe, amiben tranzakciókat mindenki saját maga hajthat végre. Az adatok nyilvánosak, bármikor megtekinthetők a bank termináljain.

A bank:

- személyre szólóan dönt a hitelkeretekről;
- szükség esetén kamatokat változtat;
- folyamatosan emeli a *licit-* és *biztosítási díjat*.

(Más paraméterek csak egészen kivételes esetben változhatnak. A változtatások közvetlenül az időszakváltás után történnek.)

4.2. Külker

LisKaLandra csak a *LisKaLand Külker* hozhat be termékeket, melyeket a nagyker cégek rendelhetnek meg. A *LisKaLand Külker* minden nap délelőtt elkészíti az aznapi rendelési listát, ami alapján rendelni lehet. A rendeléseket a *Külker* még aznap teljesíti. A beszállított termékek árának megfelelő összeggel a nagykereskedő *betétszámláját* a bank megterheli.

A lista, az árak és a rendelések is nyilvánosak, amit a *LisKaLand Külker* minden nap közzétesz.

4.3. Bíróság

LisKaLand Legfelsőbb Bírósága csak kivételes esetben ülésezik, amikor sürgősen eldöntendő probléma merül fel. Vitás ügyek esetén a vitában álló felek eldöntendő kérdésekkel fordulhatnak a bíróság felé. Amennyiben a kérdést a *Bíróság* minősített többséggel el tudja dönteni, a döntés jogerős. Ha nincs meg a minősített többség, a kérdést népszavazás dönti el egyszerű többséggel. A népszavazáson minden táborlakó szavazata azonos súllyal számít. A népszavazás költsége 1000 *öki*, amelyet a kezdeményező(k)nek előre ki kell fizetnie.

5. Vállalkozások

Minden vállalkozásra ugyanazok a szabályok vonatkoznak, azonban a lenti kiegészítések vonatkoznak az alábbi vállalkozástípusokra.

5.2. Nagyker cégek

Csak a *nagykereskedő vállalkozások* rendelhetnek „külföldről” árut a *LisKaLand Külkertől*. Egyéb típusú vállalkozások kizárólag a *nagyker cégeken* keresztül szerezhetik be a szükséges árukat. A beszállított termékeket a *nagyker* átmenetileg raktározzák, és szétszűrik a megrendelők között. A *nagyker cégek* csak és kizárólag olyan terméket adhatnak el egy vállalkozásnak – és csak közellátási vállalkozásnak –, amely szerepel az adott vállalkozás számára rendelhető eszközök listáján.

5.3. Közellátási cégek

A közellátást végző cégek a konyhák, büfék, kocsmák, cukrászdák és trafikok.

A *Közellátási cégek* típusonként mást és mást rendelhetnek:

Cégtípus	Rendelhető termékek
Konyha	Melegétel-nyersanyag
Büfé	Hidegétel-nyersanyag, üdítő
Kocsmá	Szeszesital, üdítő
Cukrászda	Gyümölcs, fagylalt, édesség
Trafik	Bármi, ami nincs a fentiek közt, és szerepel a rendelési listán, vagy annak beszerzését a külkereskedelmi vállalat vállalja

A trafikoktól bárki vásárolhat (nem csak a közellátási cégek).

5.4. Szálláshelyek

A szálláshelyek a kollégium szobái. Minden szoba egy vállalkozás. A szálláshely-tulajdonos meghatározza a fekvőhelyek díját, melyet a lakók naponta fizetnek.

Tulajdonosváltás esetén az aznapi díjakat az új tulajdonos részére kell fizetni, és a már beszedett (aznapi) díjak is az új tulajdonost illetik meg (a régi tulajdonosnak át kell utalnia ezeket az új tulajdonos számlájára).

5.5. Parcella (a környezeti vagyon megjelenése)

A tábor területe parcellákból áll. A parcellatulajdonos feladata a terület rendbentartása, hasznosítása, és a területen folytatott tevékenységért díjat szedhet.

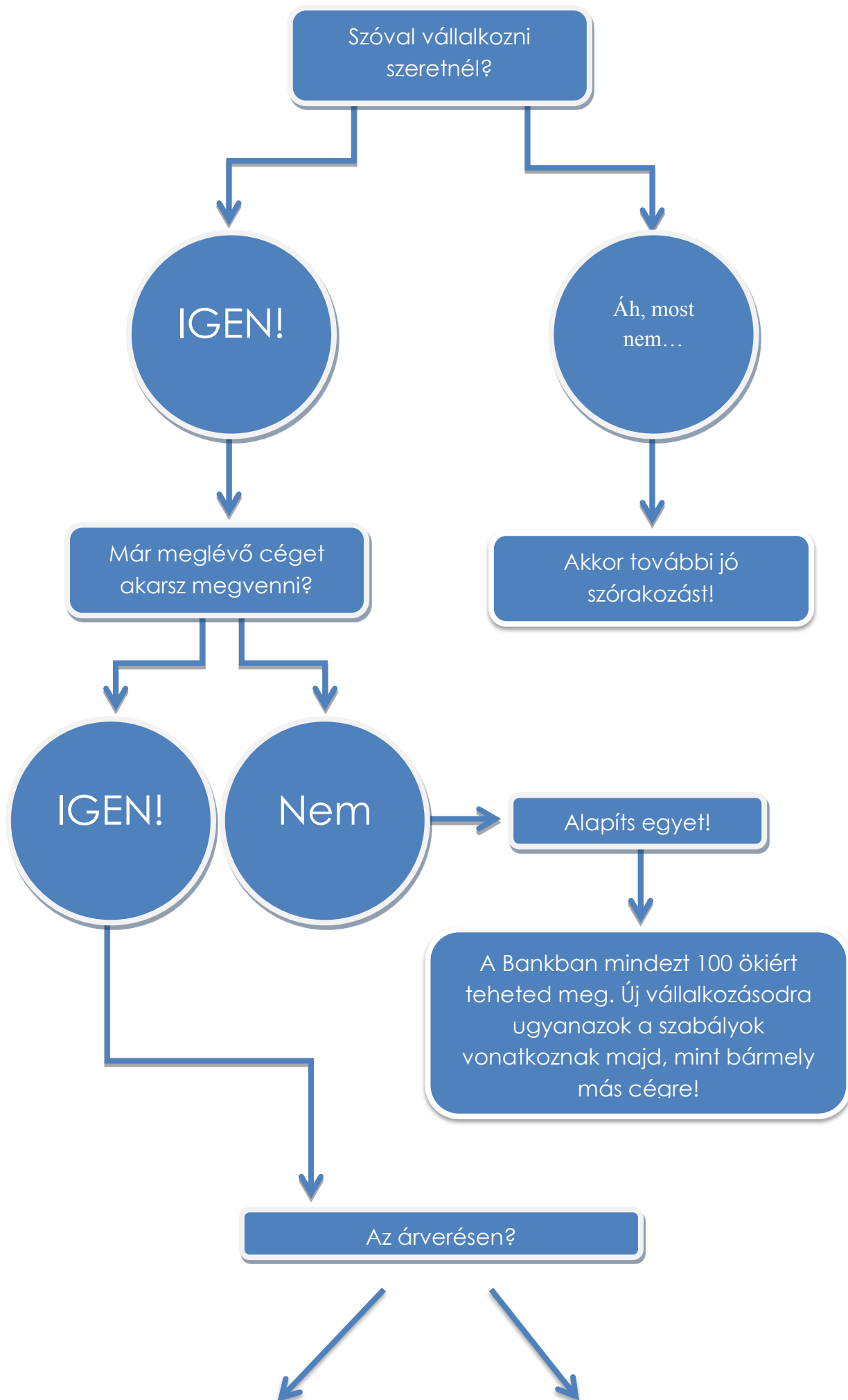
A parcellatulajdonos csak olyan tevékenységért állapíthat meg önállóan díjat, ami máshol (más parcellában) is folytatható. A máshol nem folytatható tevékenység díját közös megegyezéssel kell kialakítani. Ha ez nem sikerül, akkor közjegyző(k) segítségét kell igénybe venni.

5.6. Közjegyzők

Szerződéskötéskor, valamint vállalkozások átvételekor érdemes közjegyző közreműködését igénybe venni. Aki közjegyző közreműködésével köt szerződést vagy vesz át vállalkozást, az védve van a szabályok be nem tartásából származó problémáktól – szerződésszegés, leltárhiány, készletek átvétele stb. A közjegyző által hitelesített szerződés döntési alapul

szolgál a *Bíróság* számára, amennyiben a vitában álló felek a közjegyző segítségével nem jutnak megállapodásra.

A közjegyzők bármelyike választható. Szerződés-kötés, illetve cégvásárlás előtt tanácsos, de nem kötelező megállapodni valamelyikükkel, aki díjazás ellenében hitelesíti és ellenjegyzi a szerződéseket, melyeket a későbbiekben szükség esetén a vitás esetek megoldására felhasznál. Amennyiben a két fél a közjegyző(k) segítségével nem tud egyezséget kötni, a *Legfelsőbb Bíróság* dönt. A *Legfelsőbb Bíróságnak* joga van a közjegyzőket bírsággal sújtani, ha azok nem a szabályok szellemében jártak el.



IGEN!

Nem

A tábor első napján az árverésen megveheted a vállalkozásod. A minimális licitlépcső 100 öki.

Vigyázz, számolj mielőtt licitálásba kezdesz, máskülönben adóssáagsandóba kerülhetsz!

Tehát már egy működő vállalkozás tetszett meg!

A cégtulaj köteles cégét a Bankban bejegyzett értéken átadni neked (és te is neki).

Büszke cégtulajként vannak ...

...kötelezettségeid:

Ha cégértéket szeretnéd növelni, a növelt érték 30%-át be kell fizetned (ez az érték az árverés után érvényes, a játék folyamán nő).

Tehát, ha 5000-ről 8000-re növeled céged értékét, akkor 3000 30%-t, 900-t kell befizetned.

Használati díjat kell fizetned (ez a cégérték 6%-a).

Tehát, ha a céged értéke 5000, akkor 300-at kell fizetned.

...lehetőségeid:

Meggazdagodni, megnyerni a versenyt

Jól megy az üzlet?

IGEN!

Akkor további jó munkát!

Nem

Már elég sok az adósságod?

IGEN!

Ebben az esetben kérhetsz csődeljárást a Banktól, ekkor egy csődárverésen a legtöbbet ígérő LisKalandor kapja meg a céged.

Lentebb viheted a cégértéket (ingyenesen), és hátha megveszi valaki, vagy csak kérj tanácsot valakitől.

Nem

Ehhez sikeresen kell vinned a boltot, ehhez minden lehetőségged adott, hisz kevés szabályt kell betartanod (például árszabályozás sincsen)

Megoldódott a
probléma?

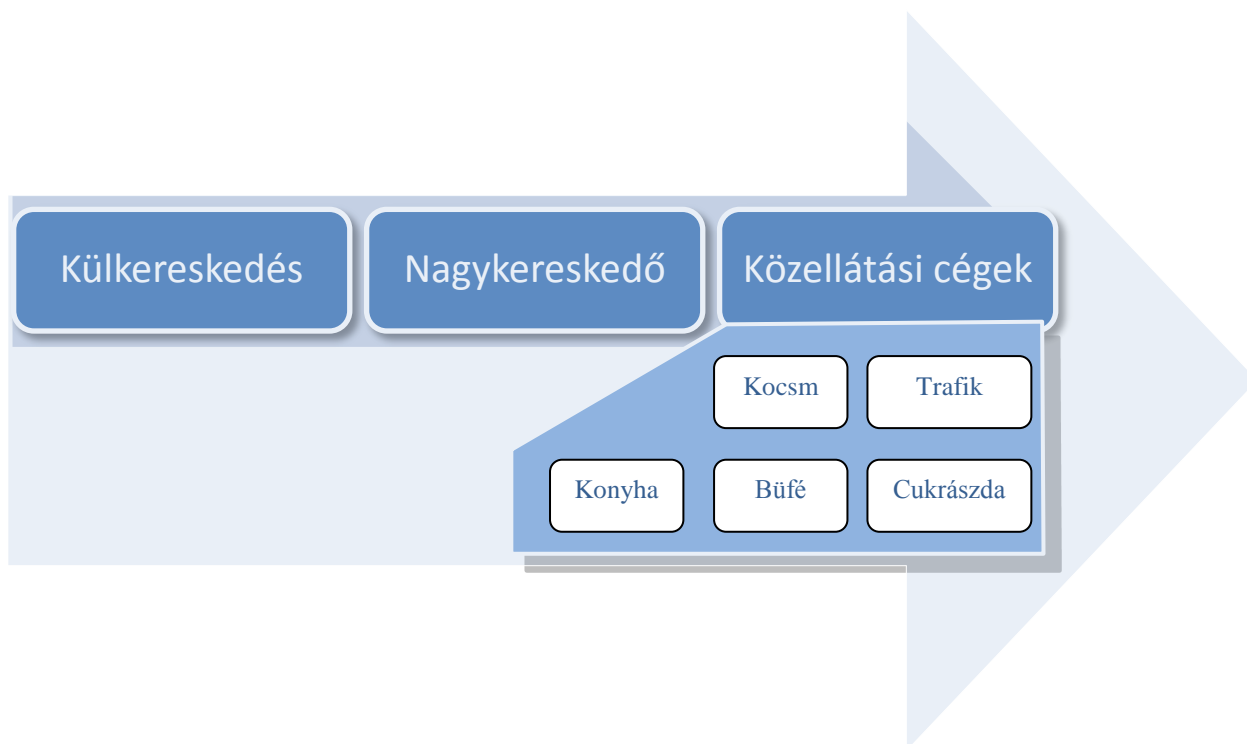
IGEN!

További jó játékot!

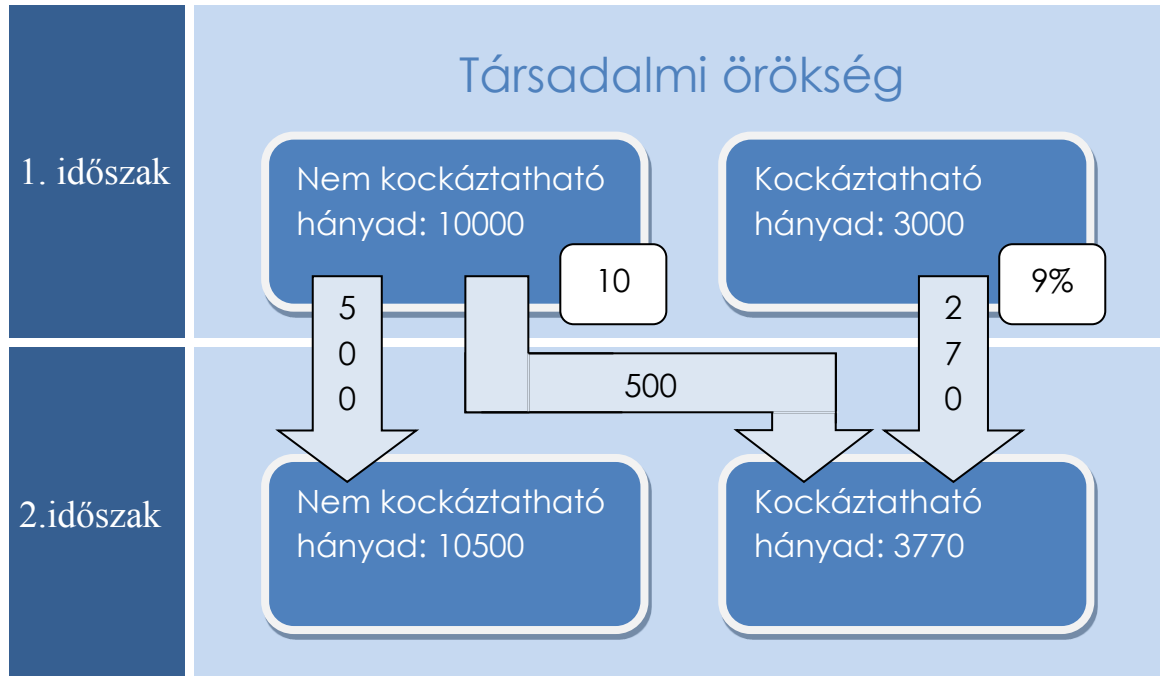
Nem

Ekkor kérhetsz szanálást
a Banktól, ebben az
esetben lenullázzák az
adósságaid és a
betéteidet, s ezentúl
csak az örökség
kamataid kapod
alapból a számládra.

A LisKaLand ellátási lánc



Társadalmi örökség rendszere



Tranzakciók LisKaLandon

DE: Csak cég és készletvásárlásra kaphatsz hitelt!

ha nincs elég hitelt kérhetsz egy bankártól

Folyószámládon van az összes szabadon használható pénzed (kezdetben), de...

fogy, ha saját céged értékét fellicitálod, a licitdíj mértékével

a pénzed a bankban felvehető

Például, ha céged értékét 5000-ről 8000-re növeled árverés után, akkor, 900-at kell fizetned.

ViaVázz a licitdíj

át is utalhatod más számlájára (ingyenesen)

és persze tehetsz is be pénzt! ☺

Továbbá...

Például, ha céged értékét csupán időlegesen szeretnéd emelni 5000-ról 8000-re, akkor biztosítással csak 450-t fizetsz, hisz sem licitdíjat, sem használati díjat nem kell fizetni



fogy, ha biztosítást veszel...



Folyószámládon van az összes szabadon használható pénzed (kezdetben), de...



fogy, ha veszel egy céget,...



...hisz egy cégtulajdonosnak kötelező eladnia cégét az általa licitált áron (bár azt a vásárlás után akár egyből vissza is veheti)